

# GUÍA RÁPIDA DE PROTECCIÓN PARA EDUCADORES



**salesianos**  
SANTIAGO EL MAYOR



Edita: *Salesianos Santiago El Mayor*  
Diseño y maquetación: *Artia Comunicación*  
**2021**

# ÍNDICE

<b>INTRODUCCIÓN: una realidad</b>	<b>4</b>
<b>1. ¿QUÉ PODEMOS HACER?</b>	<b>7</b>
<b>2. ¿CÓMO PROCEDER?</b>	<b>8</b>
PREVENIR	8
DETECTAR	9
COMUNICAR	11
COLABORAR	12
¿Y DESPUÉS?	
ACOMPañAR	13
<b>3. ¡NO OLVIDAR!</b>	<b>14</b>
<b>ANEXOS</b>	
SOBRE EL MALTRATO	
TIPOS DE MALTRATO	16
¿CÓMO ACTUAR	
ÁNTE UNA REVELACIÓN?	19

# INTRODUCCIÓN:

## Una realidad

**El maltrato a los menores niños, niñas adolescentes, jóvenes y personas adultas especialmente vulnerables es un grave problema en nuestra sociedad a nivel mundial.**

- **1 de cada 5** personas reconoce haberlo sufrido en su infancia.
- Se han **multiplicado por 4** en la última década.

Es urgente la implicación activa de toda la sociedad; en especial de los educadores.

El **60%** de niños y niñas del mundo de **2 a 14 años** sufren de manera periódica **castigos físicos** corporales a manos de sus cuidadores.  
(UNICEF "Ocultos bajo la luz")

De los **204 millones** de niños, niñas y jóvenes que hay en Europa, casi un **10%** sufre **abusos sexuales**, un **23%** **violencia física** y un **29%** **abusos emocionales**. (OMS)

En España **más del 25%** de niños y niñas han sido víctima de **maltrato en su hogar** (Save the children- 'Más me duele a mí. El maltrato que se ejerce en casa')

**9 de cada 10 personas adultas** con algún tipo de discapacidad han padecido algún maltrato a lo largo de su vida.



<sup>1</sup> <https://www.unicef.es/sites/unicef.es/files/informeocultosbajolaluz.pdf>



En España el principal tipo de maltrato infantil, un

**67,4%**,  
es la negligencia.

Entre 2008 y 2020, los casos de abusos sexuales a menores han aumentado un

**300,4%**,  
pasando  
**de 273 a 1.093**  
(Fundación ANAR)

La edad **media de los menores** que sufren abusos sexuales es de

**11 años**,  
pero hay un 16% de 5 años.

Más de la mitad de los casos

**(53%)**

de abuso sexual están acompañados de **violencia física**, cuestión que se incrementa a medida que la edad de la víctima es mayor.

Un **32%** de las personas adultas vulnerables han sido objeto varias veces de abuso sexual, un **60 % en la edad adulta**, un **32 % en su propio domicilio**.

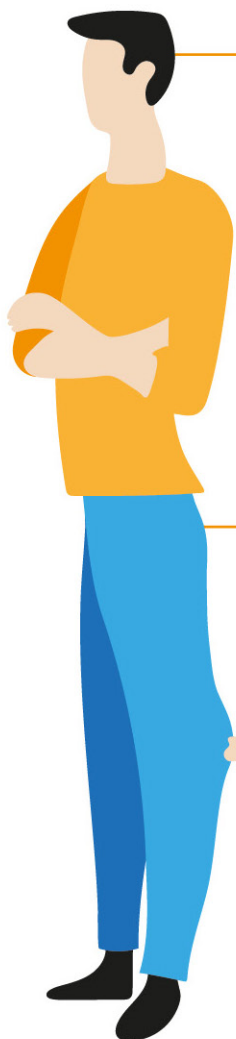
En el **95,8% de los casos**, el agresor es un varón, 7 de cada 10 agresores son mayores de edad. Hay alarma por las agresiones en grupo, pues en el **10,5% de los casos los abusos los perpetra más de una persona**. En el **80%** de los casos quien maltrata o abusa pertenece al **círculo familiar**. Hasta en un **23%** de los casos **es el padre** del menor, aunque también ha aumentado la proporción de parejas de la madre que abusan o maltratan.

**120 millones de niñas**

de todo el mundo han sido víctimas de relaciones sexuales forzadas y otras agresiones sexuales en algún momento de sus vidas.

Casi **la mitad** de todas las **adolescentes de 15 a 19 años** que mencionaron haber sido objeto de violencia física o sexual también dijeron que **nunca se lo había contado a nadie**.

## ¿QUÉ PODEMOS CONSIDERAR MALTRATO?



**Cualquier CONDUCTA** (física o verbal) **y/o ACTITUD**

**Que SE HACE** (acción) **o SE DEJA DE HACER** (omisión)

**Provocando a uno mismo o a los demás DAÑO:**

emocional

físico

cognitivo

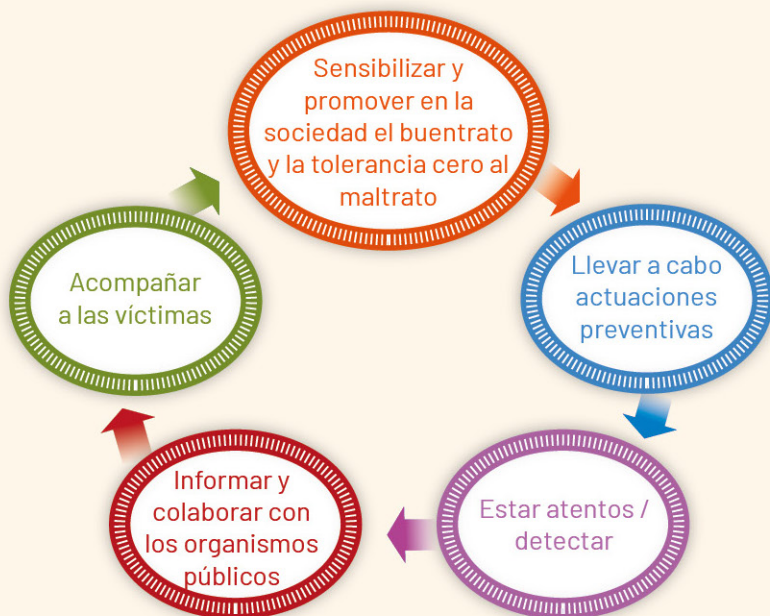
estructural

social/relacional

1

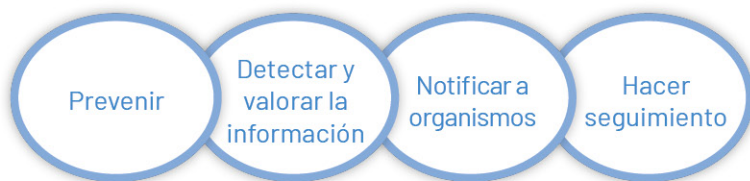
# ¿QUÉ PODEMOS HACER?

Con respecto a los abusos y maltratos, los colegios y las personas que trabajamos en ellos podemos hacer mucho:



## 2 ¿CÓMO PROCEDER?

Las actuaciones a llevar a cabo, ordenadas por fases son:



### PREVENIR

Nuestro principal objetivo como miembros de centros educativos es contribuir para evitar que suceda, tanto en el presente como en las generaciones futuras.

#### Prevenir significa:

- **Promover el buen trato** para que toda persona se sienta a gusto y respetada.
- **Visibilizar** esta realidad para concienciar y tenerla presente.
- **Crear un clima de confianza** que favorezca el desahogo.
- **Hablar del tema** para dar pie a las revelaciones.
- **Formar** sobre relaciones sanas, parentalidad positiva y educación afectivo-sexual.
- **Ofrecer modelos, recursos y pautas** de formas asertivas de evitarlo y afrontarlo.

## ...Y TODO ESTO, HACERLO...

Con toda la comunidad educativa: **educadores, familias y alumnado.**

en todos los **ambientes** de nuestra casa

y con todas las líneas **de acción**  
que seamos capaces de generar.



## DETECTAR

Pocos profesionales están en una posición tan privilegiada como la nuestra para detectar estas realidades.

Una situación de posible maltrato o abuso puede ser detectada de diferentes formas:

- **Observación** de señales físicas o comportamientos en el día a día.
- **Sospecha** por actitudes, conductas o comentarios.
- **Revelación indirecta** de una tercera persona, posible testigo o confidente de la víctima o del agresor.
- **Revelación directa** de la víctima.

Es muy importante estar atentos y entrenar nuestra mirada.

Tenemos que ser diligentes, pero evitando la impulsividad. Es preciso detenerse un momento a observar y comprender para luego actuar acertadamente.



Este tipo de situaciones despiertan nuestra propia ansiedad dado el dolor que percibimos. Es normal. En cambio, es importante no dejarnos llevar por nuestra angustia y mantener la calma.

Como no sabemos cuándo puede suceder, es importante estar preparados. Ofrecemos dos documentos básicos para ello:

- Indicadores: *Para observar y detectar: algunas señales.* (A vuestra disposición en el centro).
- Orientaciones: *Pautas para responder de la mejor manera a un momento de revelación de una víctima.* (Anexo 2 de este documento).





## COMUNICAR

Aunque sigamos observando, **ante el primer indicio o revelación debemos ponernos con rapidez en comunicación con la persona responsable**, que se encargará de valorar la situación y, si es el caso, iniciar los procedimientos y proporcionar la asistencia adecuada.

### Pasos a seguir





## Aun en caso de duda, siempre es mejor comunicar

El bienestar y la seguridad de la posible víctima, e incluso de la propia institución –en primer lugar, y la responsabilidad legal que tenemos–, pide que ninguna sospecha o denuncia quede sin aclarar o investigar.

**Toda persona que advierta indicios de una situación de violencia ejercida sobre una persona menor de edad, está obligada a comunicarlo de forma inmediata a la autoridad competente. [...]es especialmente exigible a aquellas personas que por razón de su cargo, profesión, oficio o actividad, tengan encomendada la asistencia, el cuidado, la enseñanza o la protección de niños, niñas o adolescentes y, en el ejercicio de las mismas, hayan tenido conocimiento de una situación de violencia ejercida sobre los mismos. [...]se consideran incluidos en este supuesto el personal cualificado de los centros escolares.** (art.15 y 16.1 de la Ley Orgánica 8/2021, de 4 de junio, de protección integral a la infancia y la adolescencia frente a la violencia).

## ¿Y DESPUÉS?

### COLABORAR

Tras detectar y comunicar, no se nos pedirá una intervención directa en el proceso, a no ser que pertenezcamos al Equipo Directivo, la Comisión local de protección o el Equipo de Orientación.

Pero sí es importante mantener una actitud de colaboración. ¿Cómo?

- **Actuando con discreción y confidencialidad**, sin divulgar datos o hablar sobre la situación, salvo con los responsables.
- **Siguiendo atentos** a la situación, los comportamientos, las necesidades...
- **Cooperando** con nuestro testimonio, información y colaboración si se nos requiere.
- **Serenando el clima** escolar, familiar, etc.
- **Siguiendo las pautas que se nos indiquen** para ayudar desde nuestro ámbito a la mejor resolución posible.

## ACOMPañAR

Todas las situaciones de este tipo dejan secuelas, haya maltrato real o no.

Si seguimos en contacto con las personas involucradas, podemos contribuir a su reparación.

Siempre, siguiendo las orientaciones de los responsables y expertos.

### Podemos:

- **Hacer seguimiento:** observando y comunicando a los responsables.
- **Acompañar a las personas afectadas** con cercanía y disponibilidad.

# 3

# ¡NO OLVIDAR!

Siempre, siempre, a la hora de actuar o tomar decisiones ante estas situaciones hemos de tener presentes estos 4 principios:



**Principio de interés superior del menor o persona vulnerable.** Ha de ser el primordial en todas las actuaciones y decisiones.



**Principio de rapidez** para detener y evitar daños.



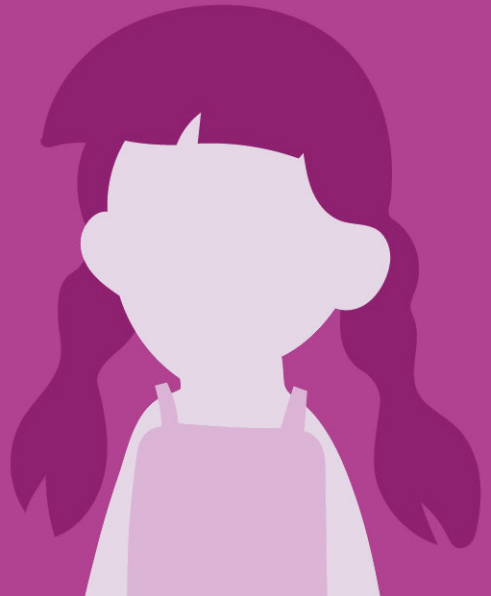
**Principio de discreción y confidencialidad.**



**Principio de coordinación entre los diferentes organismos** para evitar una doble victimización del menor.

Buscando minimizar en lo posible el dolor y el daño de los más débiles.

# ANEXOS



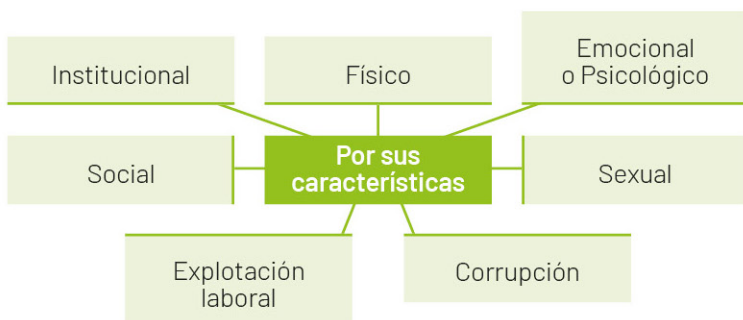
## ANEXO 1

# ¿A QUÉ PODEMOS LLAMAR MALTRATO?

**A cualquier CONDUCTA** (física o verbal) **y/o ACTITUD**  
**Que SE HACE** (acción) **o SE DEJA DE HACER** (omisión)  
**Provocando a uno mismo o a los demás DAÑO:**

- emocional
- físico
- cognitivo
- social/relacional
- estructural

## EL MALTRATO PUEDE SER



**Y puede ser ACTIVO** (acciones y conductas) **o PASIVO** (desatención o negligencia).

## TIPOS DE MALTRATO

<p><b>FÍSICO</b></p> <p>Cualquier acto, no accidental, que provoque daño físico o enfermedad o le coloque en situación grave de padecerlo. (Incluye el Síndrome de Munchausen)</p>	<p><b>PSICOLÓGICO-EMOCIONAL</b></p> <p>Hostilidad verbal a través de insultos, desprecio, crítica o amenaza de abandono, y un constante bloqueo de las iniciativas de interacción (desde la evitación hasta el encierro). Así como la ausencia persistente de contacto, expresividad y respuestas emocionales.</p>
<p><b>NEGLIGENCIA/ABANDONO FÍSICO/COGNITIVO</b></p> <p>No atender temporal o permanentemente las necesidades físicas y psicológicas básicas (alimentación, vestido, higiene, protección y vigilancia en las situaciones potencialmente peligrosas, educación y cuidados médicos).</p>	<p><b>ABUSO SEXUAL</b></p> <p>Cualquier clase de contacto o interacción sexual de un adulto con un menor, para la realización de actos sexuales o como objeto de estimulación sexual. (También menores de 18 años, si son significativamente mayores o estén en una posición de poder o control sobre el menor).</p>
<p><b>CORRUPCIÓN DE MENORES</b></p> <p>Incitar al menor a la realización o implicación en conductas antisociales, autodestructivas o desviadas, particularmente en las áreas de agresión, sexualidad o uso de sustancias adictivas, dificultando la normal integración social infantil y pudiendo producir una incapacidad para las experiencias sociales normales.</p>	<p><b>EXPLOTACIÓN LABORAL</b></p> <p>Asignar al menor con carácter obligatorio, y para la obtención de beneficios económicos o similares, la realización continuada de trabajos (domésticos o no) que exceden los límites de lo habitual, que deberían ser realizados por adultos y que interfieren de manera clara en sus actividades y necesidades sociales y/o escolares. Se incluye mendicidad infantil, realización de tareas agrícolas, recogida de residuos, etc.</p>

### MALTRATO INSTITUCIONAL

Cualquier programa, legislación, procedimiento o actuación u omisión por parte de organizaciones o instituciones públicas o privadas o bien procedente del comportamiento individual de un profesional que conlleven abuso, negligencia, detrimento de la salud, del desarrollo y de la seguridad o que viole los derechos básicos de los menores.

### MALTRATO SOCIAL

Es una forma de maltrato psicológico, entendido como el control sobre la vida social de la víctima (prohibición o discriminación de relacionarse o participar), así como el abuso y humillaciones en público; muchas veces por pertenecer a un grupo de población concreto (edad, procedencia, etnia,...)

Hemos de tener en cuenta que consideramos una conducta "maltrato" por **su intensidad** (cuando es grave o dañina); pero también **por su frecuencia** (cuando, aun siendo de intensidad baja, se repite habitualmente.)





## ANEXO 2

# ¿CÓMO ACTUAR SI LA VÍCTIMA NOS HACE UNA REVELACIÓN?

*(revelación directa)*

Tenemos que mantener la calma y procurar dejar nuestra angustia de lado, **CENTRÁNDONOS ÚNICAMENTE EN ESCUCHAR Y ACOGER** lo que la persona nos relata, dando muestra de que no cuestionamos sus palabras e **INTENTANDO RETENER MENTALMENTE** al máximo cada palabra que nos refiere con la mayor literalidad posible; pero sabiendo que, como educadores, **NUESTRO PAPEL NO ES TOMAR DECLARACIÓN**. No hay que hacer un interrogatorio sobre los detalles. Eso corresponderá a otras personas si es necesario.

## ALGUNAS PAUTAS

### En el primer momento:

No posponer la conversación. El tiempo cuenta.  
Prestar atención de manera inmediata y ágil.  
Evitará demoras en la intervención.

Buscar un lugar acogedor y tranquilo, donde no ser interrumpidos.

## Durante la conversación:

Sentarse al lado (en posición L, mejor que enfrente o detrás de una mesa). Evita cruzar los brazos y las piernas.

Utilizar un tono y timbre de voz moderado. Hablar despacio y evitando titubeos.

Transmitir tranquilidad y empatía, haciéndole sentir que puede compartir todo lo que le inquieta.

Mantener contacto visual frecuente, aunque no continuo, para no intimidar.

Darle tiempo para que haga su relato, sostener sus silencios o acompañarlos con un "te escucho". No interrumpirle, salvo para aclarar algún dato que pueda ser muy relevante.

Cuando termine, no hacer muchas preguntas para no contaminar el relato. Mejor preguntas abiertas. Dan más información. (vg ¿Cuéntame qué pasó?... ¿Cómo te sentiste?... ¿y después?...)

No cuestionarle la veracidad de su relato. (A menudo no saben identificar claramente las conductas o detalles. No es necesario. Nos bastará con que expresen sus sensaciones).

Y transmitir que "no es culpa suya" ni su responsabilidad. Que no ha hecho nada para provocarlo.

Evitar juzgar, opinar, mostrar inclinaciones o tomar partido. (Algunas sospechas y denuncias pueden resultar falsas, incluso siendo bien intencionadas).

Cuidado con el contacto físico; puede ser contraproducente. Pídele permiso (vg. "Me gustaría darte un abrazo, ¿puedo?")

Con honestidad, no hacer promesas que no se puedan cumplir (vg. que nadie lo va a saber).

Dile claramente que "esto es algo importante que hay que comunicar" (No hay opción de no contarle), garantizándole que vamos a estar acompañándole.

Hablarle sobre "a quién podemos acudir para que nos ayude o explique qué hacer" y pensar juntos cómo hacerlo: juntos o uno de los dos. (Siempre es mejor conseguir su implicación, pero sin forzar.)

Asegúrale que vamos a hacer todo lo posible para protegerle y que esto no vuelva a suceder. Y que le vamos a tener informado en todo momento.

### **Según acabe la conversación:**

Tomar notas de lo escuchado lo antes posible indicando fecha y hora. (Si durante la conversación precisas tomar alguna nota para no olvidarte, pide permiso para hacerlo y adelante. Pero, a ser posible, evítalo).

Intentar ser lo más fiel posible a lo expresado. (Si es posible con expresiones literales).

Toma nota también de algunas conductas "no verbales" (tono de voz, llanto, mirada...)

Es muy importante RECOGER bien la información por diversas razones: Si sus declaraciones se mantienen sin cambios durante las diversas entrevistas, mere-

cerán más credibilidad en posibles procedimientos penales. También así se favorece que sean necesarias menos entrevistas posteriores.

Y puede ayudar en futuras terapias u otras intervenciones.

**Si la revelación es INDIRECTA; es decir, nos la refiere una tercera persona.**

- Si es un menor, acoger, escuchar y recoger la información de forma similar.
- Darle las gracias, expresarle que ahora nosotros nos haremos cargo de la situación y pedirle discreción, para evitar que esa persona pueda sentirse mal.

## Y DESPUÉS

**COMUNICAR INMEDIATAMENTE A LA PERSONA PERTINENTE:** Orientador, Director o Coordinador local de protección (Si es una violación del Código de Conducta). Es importante no actuar unilateralmente; siempre, colegiadamente.

Evitar sacar conclusiones apresuradas.

Actuar con discreción y confidencialidad, evitando hablarlo con otras personas.

Estar atentos a otras circunstancias, indicadores y comportamientos que puedan darnos más luz.

## Y TAMBIÉN

**COLABORAR:** Estar a disposición de lo que necesiten de nosotros las personas encargadas del seguimiento del caso.



The background of the entire page is a solid blue color. Scattered across this blue area are numerous white handprints of various sizes, some facing up and some facing down, creating a pattern that suggests a collective effort or community. At the top of the page, there is a horizontal band of solid orange color. In the lower-middle section, a red, stylized roof graphic is positioned above the text.

# ambiente SEGURO



**salesianos**  
SANTIAGO EL MAYOR